

TER Kiekert K4F

4-Panels vikdörr



TER Kiekert K4F

4-Panels vikdörr

Tekniska data

Styrenhet: Siemens AT12

Matningsspänning: 230V AC (1A 50/60Hz)+/- 15%

Utgång: 24VDC +/- 15% 0.4A kortslutningsskyddad

Arbetstemperatur: -20°C till +55°C

Motor: DC med encoder/växelhus upp till 120 kg dörrvikt

Hastighet: V max 0,5 m/s

**Inbyggnadsmått
Symmetriskt utförande:** 600 – 1200 mm.

**Inbyggnadsmått
Asymmetriskt utförande:** 650 – 1050 mm.

Standardhöjd dörrblad: 2 000 mm

Maxhöjd dörrblad: 2 600 mm

Vikt: 38 – 56 kg i standardhöjd

Finish: Aluminium, Pulverlack RAL eller Rostfri beläggning/struktur på synliga ytor

Glas: 2 st mellersta dörrblad eller 4 st alla dörrblad

Tröskel: Standardutförande utan tröskelspår, på begäran för dörrar >900 mm

Tekniska data

Tekniska data	2
---------------	---

Installation

Grundläggande information	4	Montage	6
Inbyggnadsmått - Dagöppning	4	Inkopplingsschema	9
Inbyggnadsritning	5		

Service

Anteckningar	10
--------------	----

GRUNDLÄGGANDE INFORMATION

Upphovsrätt

Denna monteringsanvisning och produkten som beskrivs är skyddade av upphovsrätt och patent som tillhör TER GmbH eller dess leverantörer. I enlighet med upphovsrätten får denna monteringsanvisning inte kopieras i sin helhet eller delvis utan skriftligt tillstånd från TER GmbH såvida det inte sker inom ramen för normal användning av produkten eller för att göra säkerhetskopior. Dessa undantag gäller dock inte kopior som görs åt tredje part och säljs eller på annat sätt överlämnas till sådan. Däremot får hela det exemplar av materialet som köpts (inklusive alla säkerhetskopior) säljas, överlämnas eller lånas ut till tredje part. Reglerna föreskriver att översättning av materialet också räknas som kopiering.

TER GmbH tar inget ansvar och lämnar inga garantier för innehållet i denna monteringsanvisning.

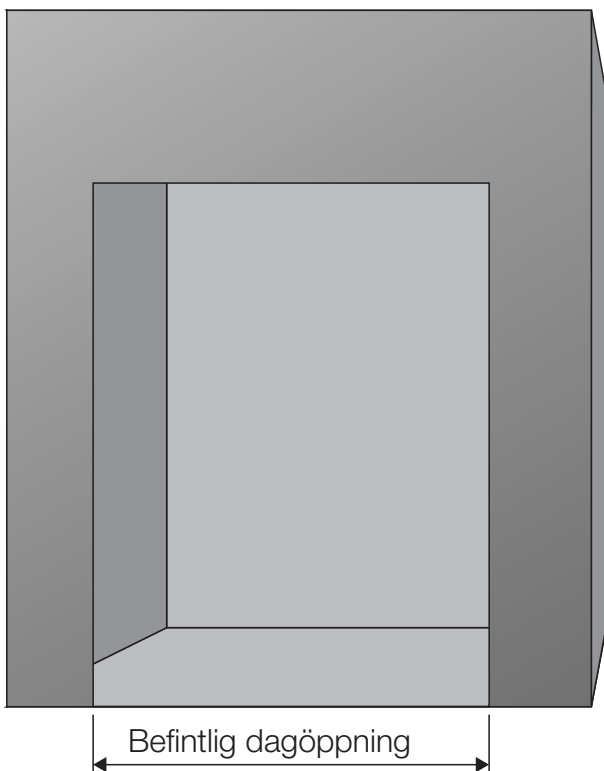
Alla rättsliga anspråk gällande marknadsmässighet eller lämplighet för särskilda ändamål tillbakavisas. TER GmbH bär inget ansvar för fel i denna monteringsanvisning eller för direkta eller indirekta skador i samband med leverans, utförande eller användning av denna monteringsanvisning.

TER GmbH förbehåller sig rätten att redigera denna monteringsanvisning och göra ändringar i innehållet när som helst.

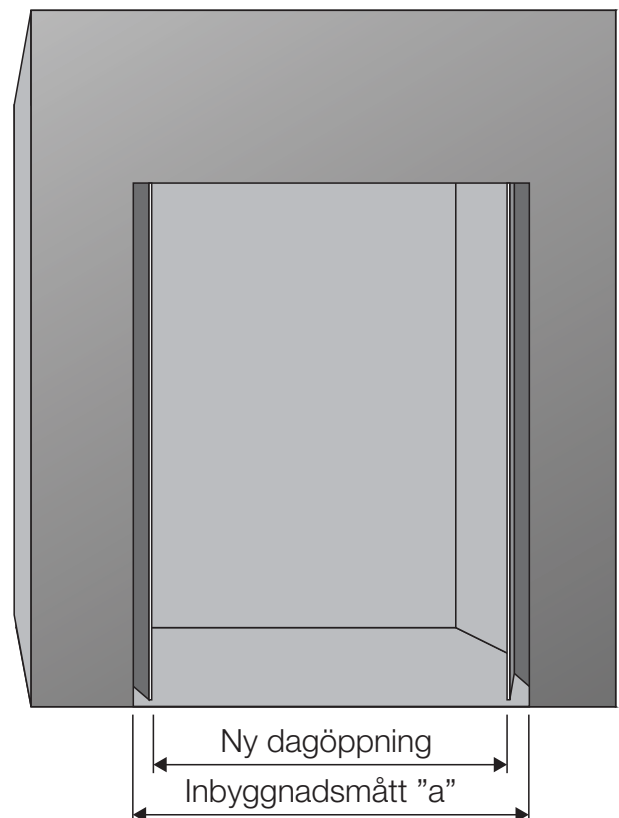
© TER GmbH 2011

INBYGGNADSMÅTT - DAGÖPPNING

Innan montage av Kiekert K4F

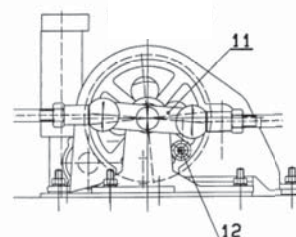
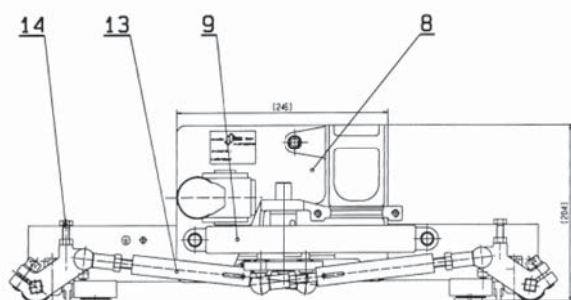
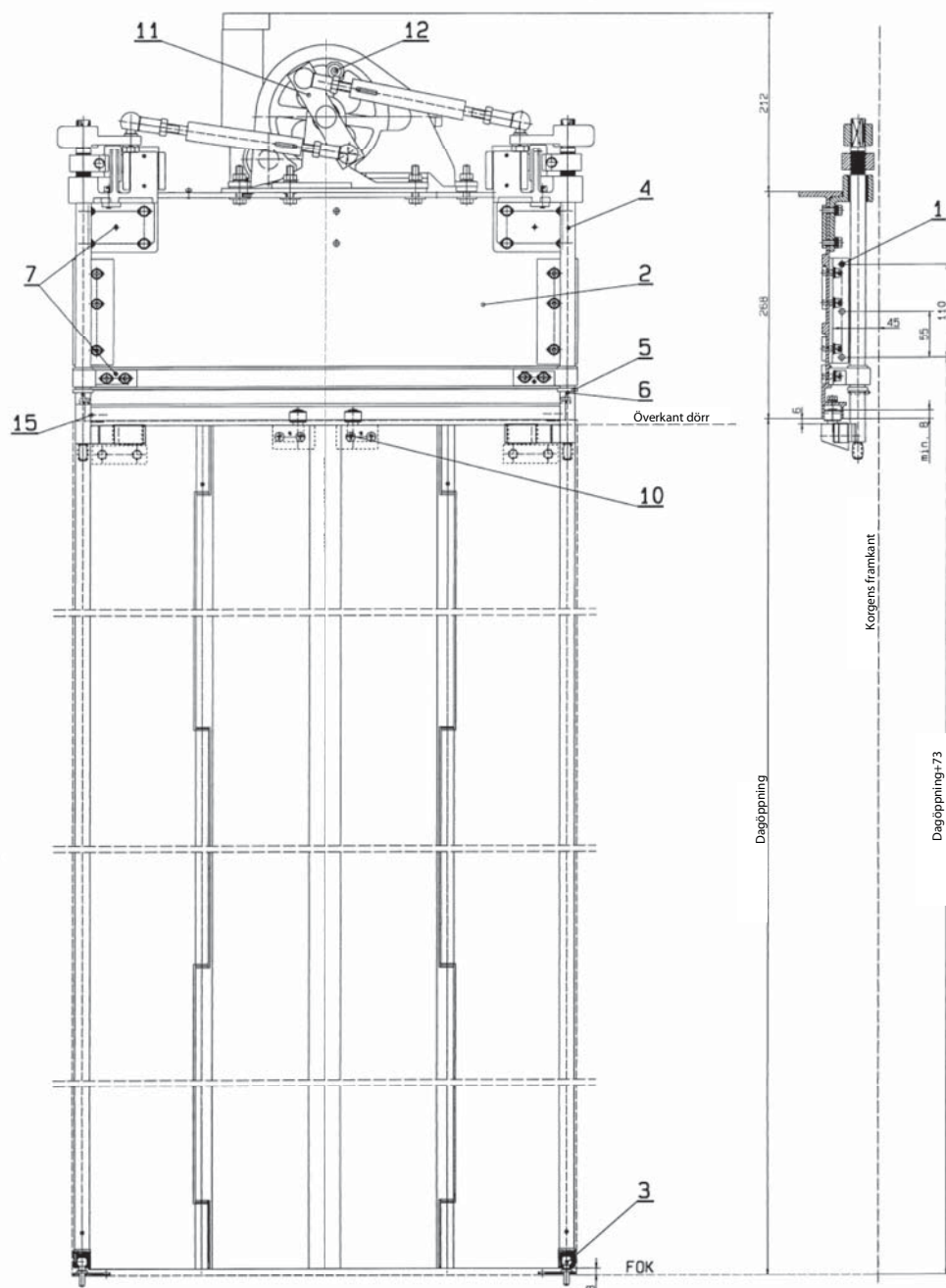


Efter montage av Kiekert K4F



INBYGGNADSRITNING

Monteringsanvisningarna är anpassade till ritning 1910 0017 om inte annat anges.

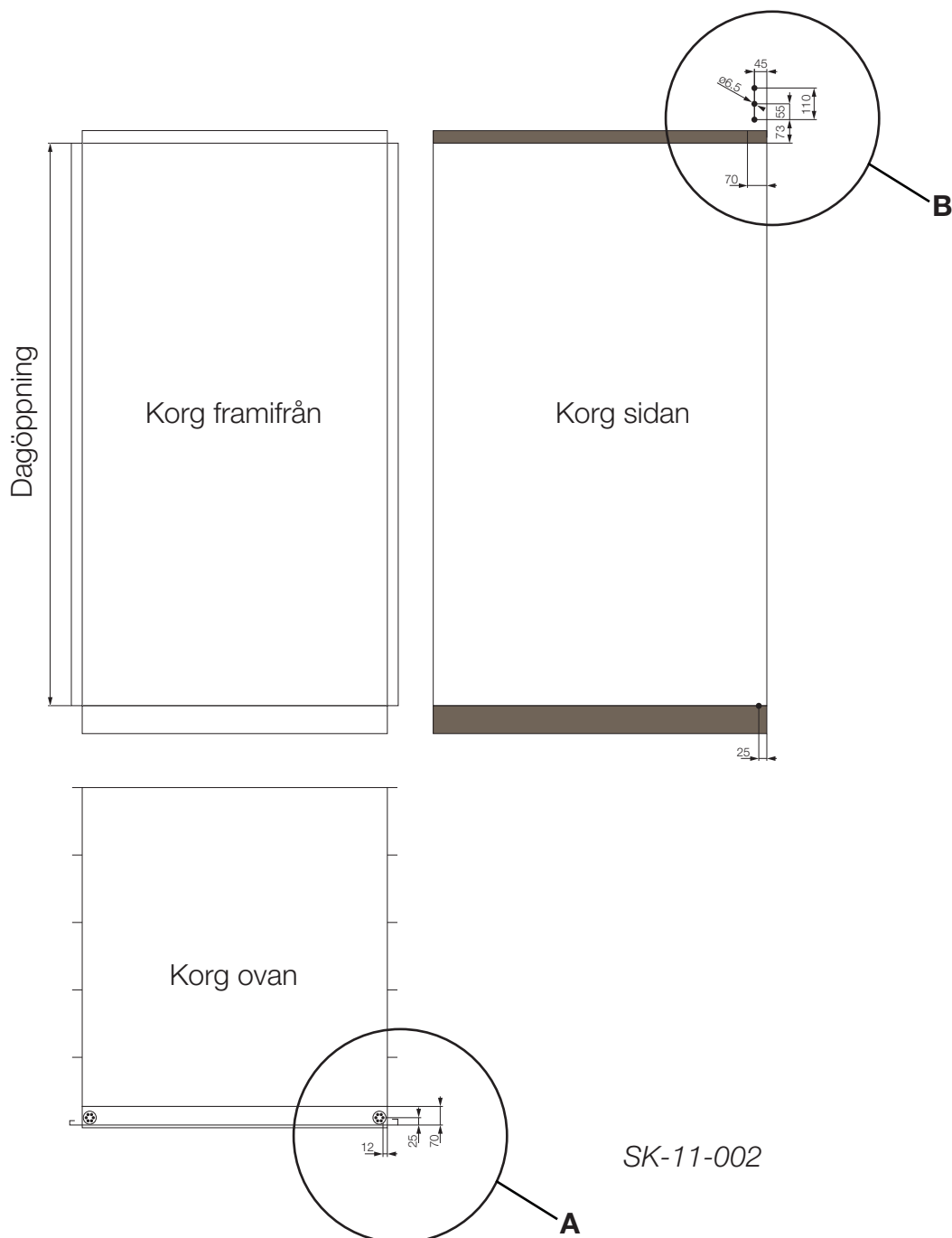


1910 0017

MONTAGE

Förberedelse av hisskorg för dörrmontering

Förbered hisskorgen för dörrinstallation enligt ritning SK-11-002 genom att korta korgtaket med 70 mm samt avlägsna allt som inkräktar i dörrrens rörelseområde (Detalj A).



Montering av dörröverstycket

Installationen börjar med montering av fästvinklar.

Vid montering ska först borrhålen (1) för dörröverstycket (2) märkas och borraras.

Det understa fästhållets position är fri dagöppning + 73 mm över golvnivå samt 45 mm inåt från hisskorgens framkant, se ritning 1910 0017 samt SK-11-002 (Detalj B).

De två fästhållet ovanför placeras 55 mm respektive 110 mm högre.

De totalt sex hålen för dörröverstyckets fästvinklar är $\varnothing 6,5$ mm och är avsedda för M6-skruvar.

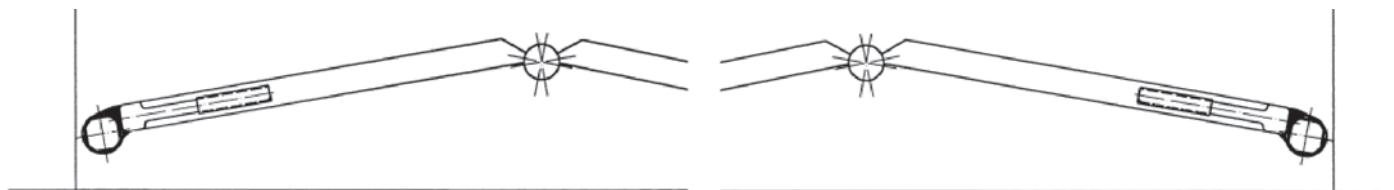
Dörröverstycket (2) monteras på fästvinklarna och centreras med hjälp av de avlånga hålen i fästvinkeln. Avståndet ska vara lika åt höger och vänster.

Montering av golvlager - golvinfästningar

Positionerna för golvlagren (3) märks ut på korggolvet exakt nedanför centrum av rotationsaxlarna, fästhål i korggolvet borrar med en \varnothing 8 mm borr, i dessa hål sätts bärlagrens axel. På så sätt fixeras bärlagren i rät linje med dörrens rotationsaxlar. I de fem fästhål som finns i golvlagret ska M5-skruvar med försänkt huvud användas.

Montering av dörrbladen

Innan dörrbladen monteras ska rotationsaxlarna med medbringarna för dörrbladen (4) skjutas in i dörröverstyckets lager underifrån, brickan (5) träs på axeln innan axlarna skjuts upp i lagren. OBS! Höger- och vänsteraxel.



Dörrbladen ställs på de undre golvlagren och riktas in, därefter passas rotationsaxlarnas medbringare in i dörrbladen uppifrån, för att förhindra att axlarna trycks upp lyfts brickorna (5) upp och sprinten knackas in i hålet i axeln.

Justering av vridaxellager

Justera lageravståndet så att axlarna står lodrätt. Fästskruvarna för rotationsaxelns lager kan vid behov förses med en medelhård gänglåsning (t.ex. Loctite 243) innan de dras åt.

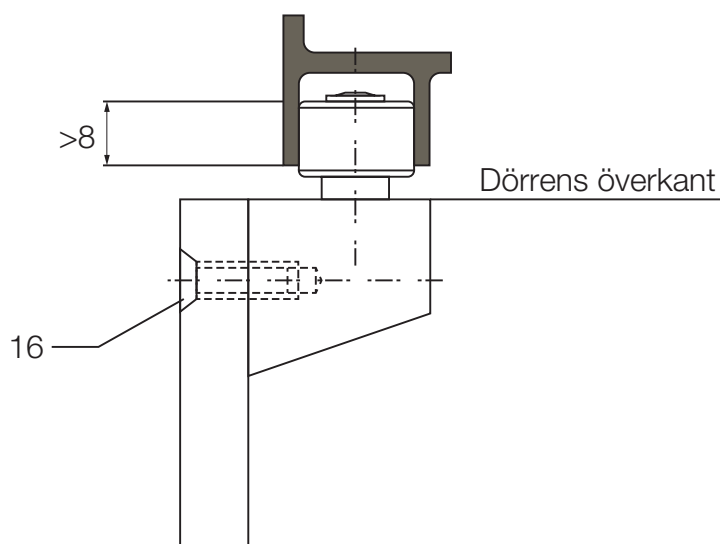
Montering av drivningen

När man kontrollerat att dörren rör sig smidigt monteras drivmekanismen. Först skruvas motorn (8) och motorkåpan (9) fast på dörröverstycket, till detta ska de 4 hålen på dörröverstycket användas.

Montering av dörrstyrningsrullarna

Nu ska de båda övre styrrullarna (10) fästas upptill på främre dörrbladen, styrrullarna måste gå in minst 8 mm i styrskenan.

Fästskruvarna (16, se nedan) kan vid behov förses med gänglåsning (t.ex. Loctite 243) innan de dras åt. OBS! En höger och en vänsterstyrning.



Inställning

Dörrdrivningen ställs in enligt följande instruktion:

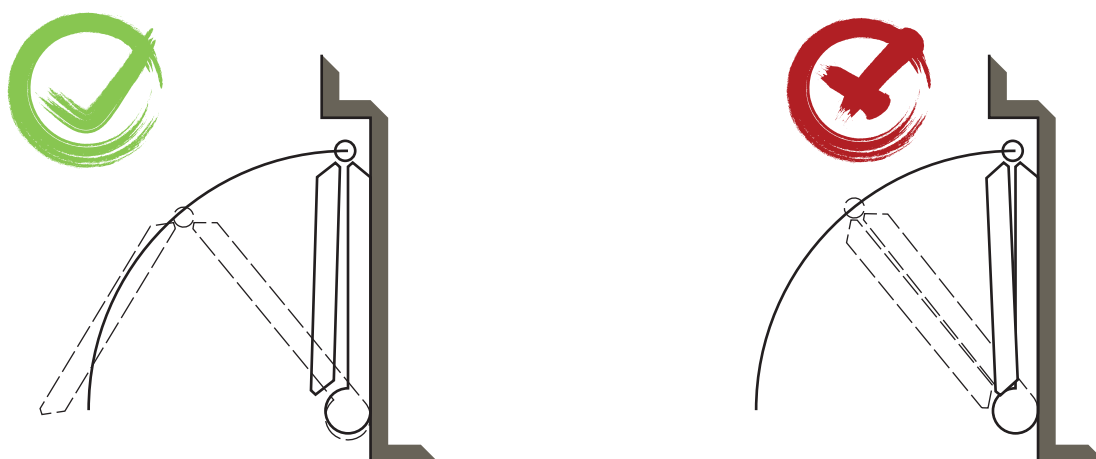
Vrid medbringaren (11) på drivningen medurs tills anslaget (12) tar emot lagerbocken.

Längden på öppningsarmarna (13) justeras – medan anslaget (12) ligger an – så att de förlängs eller förkortas tills de båda dörrhalvorna nått helt öppet läge.

Medbringaren (11) ska nu vridas så långt moturs att fingerskyddsprofilerna i dörrbladens framkant slutar tätt. Dörren stannar i ett ändläge där den är en aning vikt, i detta läge ska ställskruvarna (14) justeras in mot sina anslagsvinklar och fixeras.

När anslagen är rätt justerade ska dörrkontakten automatiskt ha rätt inmonteringsdjup, eventuellt behöver dörrkontakten justeras något i sid- och höjddled.

Slutligen ska anslagen (15) i styrskenan ställas in så att dörrbladen inte kan gå förbi dödpunkten eftersom detta kan innebära startsvårigheter.



Dörrdrivningen Siemens AT 12 kan nu kopplas till hisstyrningen.

Driftsättning

1. Stäng dörren
2. Håll startknappen (röd) intryckt, anslut nätspänningen, släpp startknappen
3. Lysdioden i styrenheten tänds med rött ljus
4. Dörren gör en inlärningsresa
5. När inkörningen avslutats lyser lysdioden grönt
6. Genom att trycka kort på startknappen (röd) kan dörren nu öppnas och stängas
7. Anslut externa signaler enligt ritning 5600 0001 eller 5600 0002.

Underhåll

Då självsmörjande lager används är dörren praktiskt taget underhållsfri. Det enda man bör tänka på är att inspektera gångjärnen samt kullederna och lagerställena på öppningsarmarna en gång i kvartalet och olja in lätt vid behov.

Hisselektronik Sweden AB

Antennvägen 10
13548 Tyresö

Telefon: 08-447 79 32
info@hisselektronik.se

www.hisselektronik.se